

Opdrachtgever

Gemeente Leidschendam-Voorburg
Postbus 905
2270 AG Voorburg

Contactpersonen
Dhr. M. van Rijn/ Dhr. S.C.L. van Damme

CSO adviesbureau

Contactpersonen
Dhr. H.D. Langemeijer

Projectcode CSO	06.K195
Datum	01 juni 2007
Projectleider	Drs. H.D. Langemeijer
Status	definitief, Vastgesteld door B&W op 18-09-2007

Inhoudsopgave

1	Inleiding	1
1.1	Aanleiding en doelstelling.....	1
1.2	Afbakening bodembeheerplan.....	1
2	Wettelijke en beleidsmatige achtergronden	2
2.1	Wet- en regelgeving	2
2.2	Bouwstoffenbesluit (Bsb).....	2
2.3	Besluit Bodemkwaliteit (BBK).....	2
2.4	Vrijstellingsregeling samenstellings- en immissiewaarden	3
2.5	Wet bodembescherming (Wbb).....	3
2.6	Wet Milieubeheer (Wm).....	3
2.7	Overige wet- en regelgeving.....	4
2.8	Beleid.....	4
2.8.1	Nationaal beleid	4
2.8.2	Provinciaal beleid hergebruik grond	5
3	Bodemkwaliteitskaart	6
3.1	Inleiding	6
3.2	Bodemkwaliteit.....	6
4	Gemeentelijk beleid voor grondverzet	8
4.1	Inleiding	8
4.2	Uitgangspunten.....	8
4.3	Vergelijkbare bodemkwaliteit.....	8
4.4	Geschiktheid voor gebruiksfuncties.....	9
4.5	Algemene keuringseisen voor grondverzet	10
5	Uitwerking beleid voor verschillende situaties	11
5.1	Grondverzet binnen een zone	11
5.2	Grondverzet tussen zones.....	11
5.3	Grondverzet ter plaatse van zones en zonedelen met te weinig waarnemingen.....	11
5.4	Aanvullingen van diepe bouwputten en dempingen.....	12
5.5	Grond afkomstig van buiten het beheergebied	12
5.6	Grondverzet naar een locatie buiten het beheergebied	12
5.7	Verdachte locaties en overige bijzondere omstandigheden.....	12
5.8	Toepassen van grond vermengd met bodemvreemd materiaal.....	13
5.9	Toepassing van gerijpte en ongerijpte baggerspecie.....	13
5.10	Kleine partijen	14
6	Procedures	15
6.1	Opvragen informatie vooraf	15
6.2	Melding	15
6.3	Registratie en archivering.....	16
6.4	Toetsing	16
6.5	Transport van grond	16
7	Controle en handhaving	17
7.1	Actoren	17
7.2	Controle en handhaving	18
8	Communicatie	19
	Literatuur	20

Kaartbijlage 1a: Bodemkwaliteitszones bovengrond (0,0-0,5 m-mv)

Kaartbijlage 2b: Bodemkwaliteitszones ondergrond (0,5-2,0 m-mv)

Kaartbijlage 2: Archeologie

- Bijlage 1:** Stroomdiagram
- Bijlage 2:** Grondstromenmatrix
- Bijlage 3:** Statistische parameters bkk met toetsing aan het Bouwstoffenbesluit
- Bijlage 4:** Statistische parameters bkk met toetsing aan waarden (concept) Besluit Bodemkwaliteit
- Bijlage 5:** Omrekening toetsingswaarden
- Bijlage 6:** Toetsingstabel voor verontreinigde grond
- Bijlage 7:** Organisatieschema Gemeente Leidschendam-Voorburg
- Bijlage 8:** Meldingsformulier grondverzet volgens Vrijstellingsregeling Grondverzet
- Bijlage 9:** Begrippen en gebruikte afkortingen

1 Inleiding

1.1 Aanleiding en doelstelling

Per 1 juli 1999 is het Bouwstoffenbesluit (Bsb) [1] volledig van kracht geworden, waardoor de gemeente Leidschendam-Voorburg vanaf dit tijdstip tevens bevoegd gezag is geworden voor het Bouwstoffenbesluit. Op deze datum is tevens de Ministeriële Vrijstellingsregeling Grondverzet (MVG) [2] in werking getreden. Op grond van deze regeling is hergebruik van licht verontreinigde grond als bodem toegestaan op basis van een door het college van Burgemeester en Wethouders goedgekeurde bodemkwaliteitskaart en bijbehorend bodembeheerplan.

In het kader van het project Bodem in Beeld is in 2005 de bodemkwaliteit van de gemeente Leidschendam-Voorburg in beeld gebracht. Tijdens het opstellen van de bodemkwaliteitskaart is Leidschendam-Voorburg opgedeeld in verschillende deelgebieden. Per deelgebied is de bodemkwaliteit van bovengrond en ondergrond vastgesteld in zogenaamde bodemkwaliteitszones. De bodemkwaliteitskaart is in 2007 geactualiseerd.

Dit document betreft het bodembeheerplan en geeft de voorwaarden aan voor grondverzet binnen en tussen deze bodemkwaliteitszones. Tevens wordt een overzicht gegeven van de wet- en regelgeving en het beleid voor grondverzet, alsmede de hieruit voortvloeiende procedures. Hieronder valt o.a. de landelijke regelgeving ten aanzien van melden en transport van verontreinigde grond.

Het doel van het bodembeheerplan is het beleidsmatig vaststellen van de voorwaarden waaronder grond kan worden toegepast als bodem. De bodemkwaliteitskaart en het bodembeheerplan vormen samen een belangrijk middel voor 'actief bodembeheer', waarbij een duurzaam en verantwoord gebruik van de verontreinigde bodem wordt beoogd.

1.2 Afbakening bodembeheerplan

Geldigheidsduur

Conform de interim-richtlijn bodemkwaliteitskaarten moet de bodemkwaliteitskaart en bijbehorend bodembeheerplan periodiek worden geëvalueerd en zonodig worden bijgesteld. De frequentie waarin dit plaatsvindt hangt af van de dynamiek van de herinrichting binnen de gemeente (met bijbehorend grondverzet) en wijzigingen in wet- en regelgeving. Het Bouwstoffenbesluit zal waarschijnlijk in 2008 worden vervangen door het Besluit Bodemkwaliteit. De geldigheidsperiode van dit bodembeheerplan hangt af van de in het Besluit op te nemen wettelijke overgangstermijn. Deze zal niet meer dan 5 jaar bedragen.

Toepassingsgebied

Dit bodembeheerplan heeft betrekking op toepassing van schone en licht verontreinigde grond inclusief gerijpte en ongerijpte baggerspecie [4] als bodem binnen de grenzen van Leidschendam-Voorburg en de overgangsregeling van het Besluit Bodemkwaliteit.

Leeswijzer

De wettelijke en beleidsmatige achtergronden en de lokale bodemkwaliteit zijn respectievelijk weergegeven in hoofdstukken 2 en 3. Op basis hiervan is in hoofdstuk 4 het gemeentelijk beleid voor grondverzet nader uitgewerkt. Dit beleid is voor verschillende situaties van grondverzet nader uitgewerkt in hoofdstuk 5. De aan grondverzet verbonden procedurele aspecten zijn uitgewerkt in hoofdstuk 6. De controle en handhaving van grondverzet zijn beschreven in hoofdstuk 6. In het laatste hoofdstuk wordt de communicatie van dit bodembeheerplan behandeld.

2 Wettelijke en beleidsmatige achtergronden

2.1 Wet- en regelgeving

Hieronder wordt een overzicht gegeven van de relevante wet- en regelgeving. In veel situaties van grondverzet spelen meerdere wettelijke kaders een rol.

2.2 Bouwstoffenbesluit (Bsb)

Het Bouwstoffenbesluit [1] geeft voorschriften voor hergebruik in een werk van steenachtige bouwstoffen waaronder licht verontreinigde grond en baggerspecie. Het Besluit vrijstellingen stortverbod buiten inrichtingen [20] stelt voorwaarden waaronder schone en licht verontreinigde natte baggerspecie kunnen worden verspreid op de landbodem met het doel het daar te laten. De ministeriële Vrijstellingsregeling Grondverzet (MVG, [4]) geeft aan onder welke randvoorwaarden licht verontreinigde grond en (natte) baggerspecie kunnen worden toegepast op of in de bodem buiten de voorschriften van het Bouwstoffenbesluit en het Besluit vrijstellingen stortverbod buiten inrichtingen.

Op basis van de MVG kan vrijstelling worden verleend van voorschriften uit het Bouwstoffenbesluit. Hierbij worden grond en natte baggerspecie niet meer toegepast als bouwstof maar als bodem. Vrijstelling kan alleen worden gegeven als voor de ontvangende bodem een bodemkwaliteitskaart en een bodembeheerplan bestuurlijk zijn vastgesteld door het bevoegd gezag.

Voor het toezicht op het Bouwstoffenbesluit, het Besluit vrijstellingen stortverbod buiten inrichtingen en de Ministeriële Vrijstellingsregeling Grondverzet binnen het grondgebied van de gemeente Leidschendam-Voorburg zijn burgemeester en wethouders van Leidschendam-Voorburg het bevoegd gezag. De gemeente Leidschendam-Voorburg heeft gebruik gemaakt van haar beleidsvrijheid ten aanzien van dit grondverzet middels het opstellen van het onderhavige bodembeheerplan. Het bodembeheerplan is gestoeld op de Interim-richtlijn bodemkwaliteitskaarten [9].

2.3 Besluit Bodemkwaliteit (BBK)

Naar aanleiding van de evaluatie van het Bouwstoffenbesluit is een nieuwe regeling voor het toepassen van grond en andere bouwstoffen in voorbereiding. Voor het toepassen van grond en baggerspecie is hierbij in grote lijnen aangesloten op de vrijstellingsregeling grondverzet van het Bouwstoffenbesluit.

Het Besluit Bodemkwaliteit [3] wijkt op een aantal punten af en biedt meer mogelijkheden voor gebiedsgericht beleid. Hieronder zijn enkele relevante elementen opgenomen.

- Een gewijzigd standaard stoffenpakket en nieuwe toetsingswaarden.
- De verplichte toetsing aan het bodemgebruik op basis van een door de gemeente op te stellen bodemfunctiekaart, waarbij functies wonen en industrie worden onderscheiden.
- Een onderscheid tussen een generieke benadering en een gebiedsspecifieke benadering, waarbij in het laatste geval gemotiveerd kan worden afgeweken van landelijk vastgestelde referentiewaarden.
- De mogelijkheid om binnen de gebiedsspecifieke regeling lichtverontreinigde grond op schonere bodem aan te brengen op basis van een integrale afweging van risico's en maatschappelijke belangen.
- Het toestaan van hergebruik van ernstig verontreinigd grond binnen gebieden, waarbij ernstige verontreinigingen in diffuse vorm aanwezig zijn (zoals gebieden met een toemaakdek of grond in uiterwaarden).
- Een separate regeling voor toepassing met een minimale omvang van 5000 m³.
- Het afschaffen van de tijdelijke toepassing van grond binnen een terugneembaar werk.

- Het verankeren van landelijk geldende kwaliteitsboring (Kwalibo) binnen de regelgeving voor grondverzet.
- De meldingsprocedure, waarbij in de toekomst het grondverzet aan het Ministerie van VROM wordt gemeld, die het grondverzet doormeldt aan de desbetreffende gemeente.

In de laatst bekende officiële concept versie van het Besluit (STUBO versie september 2006) is voor bestaande bodemkwaliteitskaarten (en bodembeheerplannen) een overgangstermijn van 5 jaar genoemd.

2.4 Vrijstellingsregeling samenstellings- en immissiewaarden

Omdat in de praktijk ook in relatief onbelaste gebieden de samenstellingswaarde voor schone grond wordt overschreden is in het Bsb de Vrijstellingsregeling samenstellings- en immissiewaarden Bouwstoffenbesluit [4] opgenomen. Volgens deze regeling kan ook grond, waarvan de samenstellingswaarden voor schone grond in beperkte mate wordt overschreden zonder beperkingen worden toegepast.

2.5 Wet bodembescherming (Wbb)

De Wet bodembescherming is geschreven om de bodem te beschermen en om bodemverontreiniging en -aantasting te voorkomen.

Op grond van deze wet is grondverzet op ernstig verontreinigde terreinen alleen toegestaan indien hiervoor een melding wordt verricht aan Gedeputeerde Staten. Het grondverzet moet passen binnen een door Gedeputeerde Staten goedgekeurd (raam)saneringsplan. Het gaat dan om herschikken van verontreinigde grond binnen het geval van ernstige bodemverontreiniging.

Binnen saneringsgevallen kunnen aan dit Bodembeheerplan geen rechten ontleend worden. Gedeputeerde Staten van Zuid-Holland zijn binnen de grenzen van een saneringsgeval naast het bevoegd gezag Wet bodembescherming ook het bevoegd gezag voor hergebruik en toepassing van grond en natte baggerspecie. Wel sluit Leidschendam-Voorburg zich aan bij de provinciale nota Gezamenlijk bodemsaneringsbeleid 2003 (lit. 7) waarin gesteld wordt dat aanvulgrond zowel dient te voldoen aan de kwaliteit van de zone, zoals vastgelegd in de bodemkwaliteitskaart, als aan de bodemgebruikswaarden behorend bij de bodemgebruiksvorm na sanering, voor wat betreft de contactzone.

Daarnaast kan de Bodemkwaliteitskaart gebruikt worden bij de vaststelling van de terugsaneerwaarden. Tenslotte kan Gedeputeerde Staten van Zuid-Holland de alternatieve bewijsmiddelen uit dit Bodembeheerplan toelaten als bewijsmiddel voor de kwaliteit van aanvulgrond. Leidschendam-Voorburg acht het daarbij echter wel ongewenst wanneer aanvulgrond afkomstig van een ander perceel uitsluitend op basis van een historisch onderzoek wordt hergebruikt.

2.6 Wet Milieubeheer (Wm)

In de Wet Milieubeheer is onder andere de opslag en het vervoer van verontreinigde grond geregeld.

Langdurige opslag van grond (langer dan 6 maanden) is vergunningplichtig in het kader van de Wm. In het inrichtingen- en vergunningen besluit is geregeld dat de gemeente bevoegd gezag is tot 15.000 m³ verontreinigde grond.

Voor het vervoer van verontreinigde grond is per 1 januari 2005 een landelijke regeling van kracht geworden. Deze regeling (regeling melden van bedrijfsafvalstoffen en gevaarlijke stoffen [7]) vervangt de in de provinciale milieuverordening (PMV) opgenomen regeling voor transport van verontreinigde grond. Deze regeling gaat over de inzameling van bepaalde categorieën afvalstoffen, waaronder verontreinigde grond. Volgens deze regeling moeten inrichtingen voor het tijdelijk opslaan van verontreinigde grond het transport van verontreinigde

grond melden en hiervoor een afvalstroomnummer aanvragen. De melding geschiedt via het Landelijk Meldpunt Afvalstoffen die de uitvoering hiervan heeft uitbesteed aan Senter Novem.

Volgens de Wet Milieubeheer dient bij transport van afvalstoffen, waaronder verontreinigde grond altijd een begeleidingsbrief aanwezig te zijn.

2.7 Overige wet- en regelgeving

Vanuit overig wet- en regelgeving kunnen aanvullende voorwaarden worden gesteld. Hierbij moet worden gedacht aan:

- aanlegvergunning in het kader van het bestemmingsplan (Wet Ruimtelijke Ordening). Gemeenten worden in de WRO verplicht elke 10 jaar het bestemmingsplan te actualiseren. Eventueel aan te vragen vergunningen waarbij tevens grondverzet plaatsvindt, bijvoorbeeld bouwvergunningen, dienen te worden getoetst aan een 'actueel' bestemmingsplan;
- vergunning in het kader van de Ontgrondingenwet. De ontgrondingenwet en -verordening reguleren de winning van oppervlaktedelfstoffen als zand, klei en grind voor de bouwproductie. De winning kan grote gevolgen hebben voor de belangen van de landbouw, natuur en landschap, recreatie, waterhuishouding en drinkwatervoorziening. De provincie is bevoegd gezag op de rijkswateren na;
- vergunning in het kader van de Wet milieubeheer; bijvoorbeeld opslag van grond;
- bepalingen in het Besluit Overige Organische Meststoffen (BOOM); bij het toepassen van compost of zwarte grond zijn (aanvullende) kwaliteitseisen gesteld;
- het verdrag van Malta: bij grondverzet dient rekening te worden gehouden met archeologie. De gemeente Leidschendam-Voorburg heeft sinds 2002 in haar nieuwe bestemmingsplannen een archeologische paragraaf opgenomen. Hierbij zijn terreinen met een mogelijk archeologische waarde beschermd middels een aanlegvergunning. Zie ook de tekening met archeologische gebieden in bestemmingsplannen in de bodemkwaliteitskaart (kaartbijlage 2). Tevens is het noodzakelijk om de archeologische kaart van de Cultuur Historische Hoofdstructuur op de website: <http://chs.zuid-holland.nl> te raadplegen.
- Flora en faunawet: Deze is sinds april 2002 van kracht en vereist dat in planvorming en bij de uitvoering van o.a. grondverzet rekening wordt gehouden met de aanwezige flora en fauna. Voor een groot aantal expliciet beschermde soorten is bepaald welke handelingen en mogelijke effecten niet zijn toegestaan. Daarnaast is in de wet een algemene zorgplicht opgenomen, die aangeeft dat de negatieve gevolgen van ieders handelen op de aanwezige (beschermde) flora en fauna voorkomen of zo veel mogelijk beperkt dient te worden.

2.8 Beleid

2.8.1 Nationaal beleid

Ten tijde van het vaststellen van dit bodembeheerplan was het nationale beleid in beweging. Het vigerende nationaal beleid is uitwerkt in de nota "Grond Grondig Bekeken" van het Ministerie van VROM [8]. Hierbij is een voorkeursvolgorde, waarbij grond moet worden hergebruikt. Hierbij heeft hergebruik van grond als bodem de voorkeur ten opzichte van hergebruik van grond in werken. De "interim-richtlijn" voor het opstellen van bodemkwaliteitskaarten is opgenomen als bijlage van de bovengenoemde nota. De interim-richtlijn geeft aan hoe een bodemkwaliteitskaart moet worden opgesteld en geeft aan in welke situaties van grondverzet de grond moet worden gekeurd. De interim-richtlijn is nog steeds actueel en zal naar verwachting grotendeels worden overgenomen in de Regeling Bodemkwaliteit of een nieuwe NEN-norm.

Volgens de nota 'Grond Grondig Bekeken' mag hergebruik van lichtverontreinigde grond als bodem niet leiden tot risico's bij het huidig en toekomstig gebruik van de bodem.

Bij hergebruik van grond werd in het verleden dikwijls aangesloten op de bodemgebruikswaarden (BGW's) die voor de contactzone (leeflaag) in bodemsaneringen worden gehanteerd. Het gebruik van deze waarden bij bodemkwaliteitskaarten is echter niet wettelijk geregeld. In het Besluit bodemkwaliteit zijn nieuwe uniforme toetsingswaarden geformuleerd, waarbij twee klassen worden onderscheiden: wonen en industrie/bedrijven.

Onder de functieklassse wonen vallen:

- wonen met tuin;
- plaatsen waar kinderen spelen;
- groen met natuurwaarden.

Onder de functieklassse Industrie/bedrijven vallen:

- gebieden met bodemfunctie 'ander groen' zoals bermen e.d.;
- bebouwing;
- industrie en infrastructuur.

2.8.2 Provinciaal beleid hergebruik grond

De provincie Zuid-Holland heeft het beleid vastgesteld in de nota Spitten met kwaliteit II. Deze nota is bedoeld als een "handreiking" voor de Zuid-Hollandse gemeenten, zodat deze meer inzicht krijgen in de praktische toepasbaarheid van de wet- en regelgeving voor hergebruik van grond. Ten tijde van het opstellen van dit bodembeheerplan was deze nota echter deels verouderd. De nota sluit niet aan op de toekomstige regelgeving.

3 Bodemkwaliteitskaart

3.1 Inleiding

In opdracht van de gemeente Leidschendam-Voorburg heeft CSO een bodemkwaliteitskaart voor het bebouwde gebied opgesteld [22]. Deze is in 2007 geactualiseerd, waarbij het landelijk gebied is meegenomen. Hierbij is gebruik gemaakt van bodemonderzoeksgegevens die in het gemeentelijk bodeminformatiesysteem zijn ingevoerd. Samen vormen de bodemkwaliteitskaarten de basis voor de mogelijkheden voor hergebruik van grond als bodem in het gemeentelijk beheergebied van Leidschendam-Voorburg.

In de bodemkwaliteitskaart van het gemeentelijk grondgebied is onderscheid gemaakt in twee bodemlagen: bovengrond (tot 0,5 m onder maaiveld) en ondergrond (0,5 m – 2,0 m onder maaiveld). De reden hiervan is dat de bovengrond relatief verontreinigd is. De ligging van de bodemkwaliteitszones is aangegeven in kaartbijlage 1a (bovengrond) en 1b (ondergrond). Van de laag dieper dan 2 m-mv. is de bodemkwaliteit niet vastgesteld omdat hiervan slechts weinig gegevens beschikbaar zijn. Verwacht wordt dat de kwaliteit van de bodem minimaal vergelijkbaar is met de bodemlaag van 0,5 tot 2 m –mv, met de diepte beter wordt en op de meeste plaatsen vanaf 2m-mv schoon is.

Van de bodemkwaliteitszones is verondersteld dat de bodemkwaliteit min of meer homogeen is. Voor de uiteindelijk verkregen bodemkwaliteitszones zijn het gemiddelde en de 95-percentielwaarden bepaald (zie paragraaf 3.2). Deze waarden zijn gebaseerd op de gehalten die zijn gemeten op onverdachte locaties. De bodemkwaliteitskaart doet derhalve alleen uitspraken over locaties die niet-verdacht zijn.

De definitie van verdachte locaties wordt verder uitgewerkt in paragraaf 5.7.

3.2 Bodemkwaliteit

In kaartbijlage 1A en 1B zijn respectievelijk de bodemkwaliteitskaart van de bovengrond en ondergrond opgenomen voor zware metalen, PAK, minerale olie en EOX. In bijlage 1 zijn de statistische parameters opgenomen van het gegevensbestand, waarbij een toetsing heeft plaatsgevonden aan de samenstellingswaarde voor schone grond (SW1) en niet-schone grond (SW2) van het Bouwstoffenbesluit.

In verband met het in hoofdstuk 4 uitgewerkte beleid voor grondverzet is de zonekwaliteit ingedeeld in 3 klassen:

Schoon: zones waarvan de 95-percentielwaarden lager zijn dan de tussenwaarde en de gemiddelde kwaliteit voldoet aan de samenstellings- en immissiewaarden van het Bouwstoffenbesluit (mvr)

Licht verontreinigd: zones waarvan de 95-percentielwaarden lager zijn dan de tussenwaarde en de gemiddelde kwaliteit niet voldoet aan de samenstellings- en immissiewaarden van het Bouwstoffenbesluit.

Licht tot sterk verontreinigd: zones waarvan de 95 percentielwaarde boven de samenstellingwaarden voor verontreinigde grond van het Bouwstoffenbesluit, maar het gemiddelde lager is dan de tussenwaarde.

De classificatie van de zones is opgenomen in de onderstaande tabel. In deze tabel zijn de stoffen die in relatief verhoogde gehalten voorkomen en bepalend zijn voor het grondverzet tussen haakjes weergegeven.

Tabel 3.1 Klassificering zones

Bodemkwaliteitszones boven- en ondergrond	Zonekwaliteit	
	Bovengrond	Ondergrond
1: bebouwing voor 1900	licht tot sterk verontreinigd (Cu, Hg, Pb, Zn, PAK)	licht verontreinigd (Cu, Hg, Pb, Zn, PAK)
2: bebouwing 1900-1960	licht tot sterk verontreinigd (Cu, Pb, Zn, PAK)	licht verontreinigd (PAK)
3: bebouwing 1960-2000	Schoon*	Schoon*
4: bebouwing 1960-2000 (vml. kassen)	niet gezoneerd (verwachting schoon)	niet gezoneerd (verwachting schoon)
5. nieuwbouw 1980-1990 (vml. kassen, de Rietvink)	licht verontreinigd	Schoon*
6. nieuwbouw 1997 – 2005 Sijtwende	licht verontreinigd	Schoon*
7: kassen	niet gezoneerd (verwachting schoon)	niet gezoneerd (verwachting licht verontreinigd)
8. groen, recreatie en volkstuinen	niet gezoneerd (verwachting licht verontreinigd)	niet gezoneerd (verwachting licht verontreinigd)
9. Landelijk gebied	Schoon*	Schoon*

* volgens de criteria van de Ministeriële Vrijstellingsregeling Samenstellings- en Immissiewaarden

In de bodemkwaliteitskaart zijn bestrijdingsmiddelen niet meegenomen omdat hiervan vrijwel geen gegevens beschikbaar zijn. Omdat de voormalige tuinbouwgebieden mogelijk verontreinigd zijn met bestrijdingsmiddelen heeft de gemeente Voorburg in december 2006 tien monsters van de (oorspronkelijke) bovengrond in het plangebied Rietvink laten onderzoeken op bestrijdingsmiddelen [18]. Hieruit bleek dat lokaal licht verhoogde gehalten aan bestrijdingsmiddelen zijn aangetroffen. Deze verhogingen geven geen aanleiding om bestrijdingsmiddelen in het standaard pakket op te nemen en hierop te toetsen.

De bodemkwaliteitskaart is getoetst aan de waarden van het Besluit Bodemkwaliteit (bijlage 2). Uit deze bijlage valt af te leiden dat in zone 1 (bebouwing voor 1900) en de bovengrond van zone 2 (bebouwing 1900-1960) de gemiddelde gehalten van één of meer zware metalen boven de standaard maximale waarde voor de bodemfunctie wonen liggen.

De gemiddelde bodemkwaliteit in het landelijk gebied voldoen (net) niet aan de standaard (of landelijke?) achtergrondwaarden.

4 Gemeentelijk beleid voor grondverzet

4.1 Inleiding

Om in het kader van de Ministeriële Vrijstellingsregeling Grondverzet (MVG) daadwerkelijk licht verontreinigde grond te mogen toepassen dient de beleidsnota "Grond grondig bekeken [5] en de hierbij horende interim-richtlijn voor bodemkwaliteitskaarten [6] in acht te worden genomen. Daarnaast dient rekening te worden gehouden met het provinciale beleid.

Bij het opstellen van het gemeentelijk beleid is daarnaast rekening gehouden met het Besluit bodemkwaliteit. Dit heeft met name vorm gekregen in de toetsing aan de in het concept regeling voorgestelde toetsingswaarden.

In de onderstaande paragrafen is het gemeentelijk beleid van Leidschendam-Voorburg beschreven. In de onderstaande paragraaf worden de uitgangspunten van het beleid gegeven. Vervolgens wordt een aantal belangrijke begrippen zoals vergelijkbare bodemkwaliteit en bodemgeschiktheid nader uitgewerkt. Verder zijn de belangrijkste regels voor hergebruik uitgewerkt. In hoofdstuk 5 zijn deze voor verschillende situaties van grondverzet nader uitgewerkt.

4.2 Uitgangspunten

Op basis van de huidige wet en regelgeving en de inmiddels vastgestelde bodemkwaliteit hanteert de gemeenten Leidschendam-Voorburg de volgende beleidsuitgangspunten bij hergebruik van grond:

1. bij hergebruik van grond wordt het standstill principe gehanteerd, waarbij de kwaliteit van de aan te brengen grond vergelijkbaar of beter is dan die van de ontvangende bodem. Het standstill principe wordt op zoneniveau gehandhaafd;
2. de toepassing van grond mag niet leiden tot risico's bij het huidig en toekomstig gebruik van de bodem.

4.3 Vergelijkbare bodemkwaliteit

Voor de invulling van het standstill principe moet het begrip vergelijkbare bodemkwaliteit nader worden ingevuld. De gemeente Leidschendam-Voorburg hanteert hierbij niet de zogenaamde dambord methode van de provincie Zuid-Holland maar de methode van het Ministerie van VROM. Deze laatste methode biedt meer mogelijkheden voor vrij grondverzet en is eenvoudiger qua opzet.

Bij de methode van het ministerie van VROM wordt het gehalte van een toe te passen partij grond vergeleken met het gemiddelde gehalte van de ontvangende bodem. In de interim-richtlijn bodemkwaliteitskaarten wordt daarbij een acceptatiefactor van 1,2 gehanteerd. Omdat deze acceptatiefactor in de nabije toekomst landelijk niet meer gehanteerd wordt in het Besluit bodemkwaliteit past de gemeente Leidschendam-Voorburg deze factor ook niet meer toe.

Samengevat:

het gemiddelde gehalte van de toe te passen grond moet kleiner of gelijk zijn aan het gemiddelde gehalte van de ontvangende bodem

Deze toets wordt zowel gebruikt voor vergelijking van de bodemkwaliteitszones onderling als voor de vergelijking van gekeurde partijen grond en de ontvangende bodem en wordt alleen toegepast bij grondverzet tussen zones.

De toets geldt niet voor schone zones. Deze grond hieruit mag vrij worden toegepast. Hierbij wordt gebruik gemaakt van de beleidsruimte die binnen de Vrijstellingsregeling Grondverzet bestaat en wordt aangesloten op de vrijstellingsregeling samenstellings- en immissiewaarden. Gekeurde grond die hierin wordt toegepast moet schoon zijn, waarbij de criteria van de laatstgenoemde vrijstellingsregeling als toetsingscriterium worden gebruikt.

Toetsing van vergelijkbaarheid vindt alleen plaats voor de 8 zware metalen en PAK. Minerale olie en EOX worden niet meegenomen bij de toetsing op vergelijkbaarheid op basis van de landelijke discussie hierover [11]. Minerale olie komt niet voor als grootschalige diffuse bodemverontreiniging. EOX betreft een groepsparameter, waarvan de relatie met individueel verontreinigde chloorkoolwaterstoffen vaak niet eenduidig is. Beide stoffen hebben vooral een "triggerfunctie" voor lokale bodemverontreiniging.

Voor toepassing van minerale olie en EOX houdende partijen grond heeft de gemeente Leidschendam-Voorburg aanvullende voorwaarden en een bovengrens gesteld.

Oliehoudende grond mag worden toegepast indien:

- **het (gestand-) gehalte minerale olie lager is dan 500 mg/kg ds. voor standaardbodem voor de functie industrie en bedrijven, respectievelijk 190 mg/kg ds voor standaardbodem voor de functies landbouw, natuur en wonen en**
- **zintuiglijk geen olie wordt aangetroffen.**

Indien in een partij grond het gemiddelde gehalte EOX meer dan 0,8 mg/kg ds bedraagt dient een uitsplitsing plaats te vinden, waarbij op individuele bestrijdingsmiddelen moet worden geanalyseerd. Dit is de nieuw onderbouwde triggerwaarde voor EOX. Indien blijkt dat de grond daardoor niet aan de samenstellings- en immissiewaarden voor schone grond voldoet mag deze niet als bodem worden toegepast, tenzij door middel van onderzoek kan worden aangetoond dat de ontvangende bodem een vergelijkbare of slechtere kwaliteit heeft voor wat betreft deze stoffen.

4.4 Geschiktheid voor gebruiksfuncties

De toepassing van verontreinigde grond mag niet leiden risico's bij het (toekomstig) gebruik van de bodem. In de Ministeriële Vrijstellingsregeling grondverzet en de interim-richtlijn voor bodemkwaliteitskaarten is niet vastgesteld op welke wijze hieraan invulling moet worden gegeven. In het Besluit bodemkwaliteit is hieraan wel invulling gegeven. Hier zijn maximale waarden geformuleerd voor verschillende typen van bodemgebruik. Leidschendam-Voorburg heeft gekozen om deze waarden als bovengrens te hanteren in het geval dat verontreinigde grond wordt toegepast. Alle verontreinigde zones in Leidschendam-Voorburg betreffen woongebieden. Als bovengrens wordt dus door de maximale waarde voor wonen gehanteerd. Dit geldt ook voor bedrijfsterreinen binnen deze woongebieden. De reden hiervan is dat de gemeente Leidschendam-Voorburg streeft dat op grote schaal de bodem geschikt wordt voor het gebruik wonen en binnen woongebieden geen "eilandjes met verontreinigde grond" wil laten ontstaan.

Vanuit het principe van vergelijkbare bodemkwaliteit wordt voor elke stof het gemiddelde van de ontvangende zone als bovengrens gehanteerd. Als dit gemiddelde boven de maximale waarde ligt dan geldt de maximale waarde voor wonen. Met name in de zones 1 en 2 speelt dit. De gemiddelde kwaliteit ligt boven de maximale waarde voor de functieklasse wonen uit het Besluit Bodemkwaliteit. In deze zones moet de herkomstgrond worden onderzocht. Indien deze boven de maximale waarden ligt, mag deze grond dus niet in dezelfde zone hergebruikt worden. Op termijn zal hierdoor in deze twee zones een verbetering van de bodemkwaliteit ontstaan. De maximale waarden zijn verwerkt in de toetsingstabel voor de toepassing voor verontreinigde grond (bijlage 6).

De gemeente Leidschendam-Voorburg streeft niet naar een bodemkwaliteit die beter is dan de samenstellingswaarde voor schoner grond. In verband hiermee wordt, indien het gemiddelde gehalte onder deze waarde ligt niet het gemiddelde, maar de samenstellingswaarde voor schone grond als toetsingswaarde gehanteerd. Dit geldt niet voor

de stoffen nikkel, chroom en arseen, omdat voor deze stoffen de samenstellingswaarde voor schone grond (net) boven de nieuwe maximale gebruikswaarde voor wonen ligt. Voor deze drie stoffen wordt de strengere waarde uit het Besluit Bodemkwaliteit als toetsingswaarde gehanteerd.

4.5 Algemene keuringseisen voor grondverzet

De keuringseisen zijn afhankelijk van het type bodemkwaliteitszone en het feit of een locatie al dan niet verdacht is van lokale bodemverontreiniging.

Voor de 3 typen bodemkwaliteitszones geldt het volgende:

- Schone grond: alleen historisch onderzoek. Als de locatie onverdacht is kan de grond zonder keuring worden toegepast;
- Licht verontreinigde grond: keuring afhankelijk van de locatie waar de grond wordt toegepast
- Licht tot sterk verontreinigde grond: altijd keuren

Locaties die verdacht zijn van een lokale bodemverontreiniging moeten altijd minimaal verkennend worden onderzocht conform de NEN 5740 [14]. Als de tussenwaarde uit de Wbb wordt overschreden moet vervolgens een nader onderzoek worden uitgevoerd om te beoordelen of er sprake is van een geval van ernstige bodemverontreiniging.

Volgens de interim-richtlijn moet bij grondverzet alleen op de kritische stoffen worden gekeurd. Dit zijn stoffen die regelmatig in relatief hoge gehalten voorkomen en daarom bij grondverzet kritisch zijn. Op grond van praktische redenen worden echter alle stoffen van het NEN 5740 pakket (8 zware metalen, PAK, EOX en minerale olie) aangehouden. Hiermee wordt voorkomen dat, indien de grond niet toepasbaar blijkt, opnieuw moet worden gekeurd. Naar verwachting zal omstreeks 2008 een nieuwe standaard stoffenpakket gelden. Op dit stoffenpakket vindt (gedurende de geldigheidsduur van dit bodembeheerplan) geen toetsing plaats.

In de interim-richtlijn is aangegeven dat de keuring in het kader van grondverzet moet worden uitgevoerd conform het Bouwstoffenbesluit (AP04) [15]. Voor locaties die recentelijk reeds in een ander kader onderzocht zijn (bijvoorbeeld verkoop of aanvraag bouwvergunning, of aanwezigheid van een lokale bodemverontreiniging) zou dit tot een onevenredig grote onderzoeksinspanning leiden. Dit zelfde geldt voor relatief kleine partijen grond. In verband hiermee kunnen in incidentele gevallen ook bodemonderzoeken conform de NEN 5740 als bewijsmiddel worden gebruikt, mits hiervoor toestemming wordt verleend door het bevoegd gezag die dit per geval beoordeelt.

Indien van een perceel of partij grond onderzoeksresultaten beschikbaar zijn, dan zijn deze resultaten in beginsel maatgevend voor de kwaliteit van de vrijkomende grond. Er mag dan niet op basis van historisch onderzoek of zone-kenmerken gekozen worden voor de achtergrondwaarden van de zone zelf.

5 Uitwerking beleid voor verschillende situaties

Hieronder wordt het gemeentelijk beleid voor verschillende situaties van grondverzet uitgewerkt. Deze zijn samengevat in het stroomdiagram (bijlage 1).

5.1 Grondverzet binnen een zone

Bij grondverzet binnen een zone moet altijd historisch onderzoek worden gedaan. Grond ter plaatse van onverdachte terreinen mag zonder een partijkeuring c.q. bodemonderzoek worden hergebruikt met uitzondering van de boven- en ondergrond van zone 1 (bebouwing vòòr 1900), zone 2 (bebouwing 1900-1960) en zones met te weinig waarnemingen. Voor verdachte locaties wordt verwezen naar paragraaf 5.7.

Bij grondverzet in zone 1 wordt getoetst aan de toetsingswaarden opgenomen in bijlage 6. Voor toetsing in zones met te weinig waarnemingen wordt verwezen naar paragraaf 5.3.

5.2 Grondverzet tussen zones

De mogelijkheden van grondverzet tussen zones hangen af van de klasse en aanwezigheid van een mogelijk lokale bodemverontreiniging. De algemene keuringseisen en het toetsingskader zijn reeds in het vorige hoofdstuk aangegeven.

In bijlage 2 is de zogenaamde grondstromenmatrix opgenomen. In deze matrix is voor elke mogelijke situatie van grondverzet aangegeven wat de keuringseisen en kwaliteitseis voor de toe te passen grond is. Voor te toetsingswaarden van licht verontreinigde grond wordt verwezen naar bijlage 6.

De ontvangende bodem hoeft niet te worden onderzocht, tenzij er sprake is van een verdachte locatie waar mogelijk sprake is van een geval van ernstige bodemverontreiniging of in het geval dat verontreinigde grond wordt toegepast en de ontvangende bodem onvoldoende is onderzocht om vast te stellen of er sprake is van vergelijkbare bodemkwaliteit (zie paragraaf 5.3).

5.3 Grondverzet ter plaatse van zones en zonedelen met te weinig waarnemingen

Ter plaatse van zones 4, t/m 7 zijn te weinig waarnemingen om deze te kunnen classificeren. Dit is het geval wanneer minder dan 20 waarnemingen per zone of 3 per zonedeel aanwezig zijn. De ligging van deze gebieden is aangegeven in kaartbijlage 2a en 2b.

Voor grondverzet vanuit of naar deze gebieden bestaan twee mogelijkheden.

1. Classificatie van de zone

De initiatiefnemer van het grondverzet levert de aanvullende gegevens die voor de classificatie van de zone nodig is aan de gemeente, die vervolgens de definitieve kwaliteit van de zone zal vaststellen. Hierbij moeten minimaal de bovengenoemde aantallen waarnemingen worden verricht. Dit is vooral een aantrekkelijke optie indien binnen een gebied of zone veelvuldig en/of grootschalig grondverzet plaatsvindt. Op basis van de vastgestelde classificatie kan de bodemkwaliteitskaart en grondstromenmatrix worden bijgesteld. Omdat dit een kleine wijziging betreft hoeft hierbij niet de gehele vaststellingsprocedure opnieuw te worden doorlopen.

2. Toetsing op locatieniveau

De initiatiefnemer van het grondverzet levert aanvullende gegevens van de partij (indien de partij grond afkomstig is van een zone of zonedeel met te weinig gegevens) of ontvangende bodem (indien de partij grond wordt toegepast in een gebied met te weinig gegevens). Dit laatste is niet noodzakelijk indien de toe te passen partij grond of de zone waaruit de partij komt schoon is.

5.4 Aanvullingen van diepe bouwputten en dempingen

In de meeste gevallen van grondverzet wordt de grond op of vlak onder het maaiveld aangebracht. De kwaliteit van de bovengrond is in deze situaties representatief voor de ontvangende bodem. Bij opvulling van diepere gaten (beneden 0,5 m-mv) is de kwaliteit van de ondergrond representatief voor de kwaliteit van de ontvangende zone. Bij dempingen van oppervlaktewater moet verder een ontheffing op de keur bij het Hoogheemraadschap worden aangevraagd.

5.5 Grond afkomstig van buiten het beheergebied

Grond afkomstig van buiten het beheergebied moet zijn gekeurd conform het Bouwstoffenbesluit. De grond mag worden toegepast indien deze van vergelijkbare bodemkwaliteit is (zie paragraaf 4.3).

Indien de partij afkomstig is van een onverdachte locatie uit een gebied waarvoor de desbetreffende gemeente een bodemkwaliteitskaart heeft opgesteld kan deze bodemkwaliteitskaart gebruikt worden als alternatief bewijsmiddel voor de kwaliteit van de op te brengen grond. Dit is ter beoordeling van het bevoegd gezag.

5.6 Grondverzet naar een locatie buiten het beheergebied

Bij grondverzet naar een locatie buiten het beheergebied gelden de regels voor grondverzet van desbetreffende gemeente waar de grond wordt toegepast.

5.7 Verdachte locaties en overige bijzondere omstandigheden

Verdachte locaties

Er is sprake van een verdachte locatie indien er mogelijk sprake is van plaatselijke bodemverontreiniging. Voorbeelden hiervan zijn:

- lokale ophogingen of dempingen;
- olietanks;
- locaties waar een bedrijf gevestigd is (geweest) waarbij mogelijk bodemverontreiniging is ontstaan
- onverharde bermen van wegen;
- cunetten van oude riolen;
- fruitteelt en glastuinbouw gebieden (bestrijdingsmiddelen).
- Locatie waarbij bodemvreemd materiaal of andere zintuiglijke afwijkingen worden aangetroffen die duiden op een plaatselijke bodemverontreiniging (puin, koolas, sintels, asbest, afwijkende geur of kleur).

De gemeente Leidschendam-Voorburg beschikt over digitale informatie omtrent de ligging van ophogingen, dempingen, olietanks (voormalige) bedrijven, brandstoftanks en onderzochte terreinen te achterhalen. Informatie uit historisch-, archief- en locatie-onderzoek kan ook aanleiding zijn te vermoeden dat er verontreiniging zit.

Indien blijkt dat er sprake is van een verdachte locatie dan moet een bodemonderzoek worden uitgevoerd conform de NEN 5740. Als de tussenwaarde wordt overschreden dient in het kader van de Wbb een nader onderzoek te worden uitgevoerd. Grondverzet is mogelijk indien de grond een betere of vergelijkbare kwaliteit heeft.

Reeds onderzochte locaties

Als een locatie al onderzocht is kan blijken dat de lokale bodemkwaliteit beter, vergelijkbaar of slechter is dan de kwaliteit van de desbetreffende zone. Grondverzet is mogelijk indien de grond een betere of vergelijkbare kwaliteit heeft.

Gesaneerde locaties

Ter plaatse van gesaneerde locaties kunnen restverontreinigingen aanwezig zijn of een leeflaag zijn aangebracht die intact moet worden gehouden. Grondverzet op deze locaties dient te zijn afgestemd op de Wet Bodembescherming. Bij te saneren locaties moet de aan te brengen grond voldoen aan de in het saneringsplan gestelde eisen.

5.8 Toepassen van grond vermengd met bodemvreemd materiaal

De aanwezigheid van bodemvreemd materiaal kan niet altijd vooraf worden vastgesteld. Indien tijdens de ontgraving van de bodem blijkt dat bodemvreemde materialen (puin, kooltjes, slakken, huisvuil, asbest e.d.) of andere zintuiglijke afwijkingen worden geconstateerd, dient de grond apart te worden gezet en moet een partijkeuring worden uitgevoerd.

Volgens de definitie van het Bouwstoffenbesluit bestaat grond uit materiaal van natuurlijke oorsprong en maakt bodemvreemd materiaal geen onderdeel uit van de bodem. Grond waarin een bijmenging aanwezig is met bodemvreemd materiaal (onder andere puin, hout, asbest, plastic) is verder onderhevig aan het stortverbod van artikel 10.2 lid 1 van de Wet milieubeheer. Deze definitie is in de praktijk niet hanteerbaar. ***Binnen de gemeente Leidschendam-Voorburg wordt een percentage puin tot circa 10 (volume) % in de bodem geaccepteerd wanneer deze wordt toegepast als grond.*** Hierbij wordt aangesloten op het Besluit Bodemkwaliteit.

Indien de partij (zintuiglijk) meer dan de toegestane hoeveelheid bodemvreemd materiaal bevat dan dienen de grove delen te worden verwijderd alvorens de grond als bodem kan worden toegepast. Voorafgaand aan het toepassen van de gezeefde grond, dient de grond te worden gekeurd. Ook dient te worden getoetst of de partij grond van een vergelijkbare of betere kwaliteit heeft ten opzichte van de ontvangende bodem.

Bij het aantreffen van asbest dient rekening te worden gehouden met speciale maatregelen die moeten worden getroffen in het kader van het Arbeidsomstandighedenbesluit en de richtlijnen van VROM [19]. Alleen grond met een gewogen gehalte van minder dan 100 mg/kg asbest mag worden hergebruikt.

5.9 Toepassing van gerijpte en ongerijpte baggerspecie

In de Circulaire Onderhoudsbaggerspecie van het Ministerie van VROM [4] is aangegeven dat het toegestaan is om, naast gerijpte baggerspecie, ook ongerijpte baggerspecie toe te passen in het kader van de Vrijstellingsregeling Grondverzet.

Baggerspecie, gerijpt in een baggerdepot, moet worden gekeurd volgens het Bouwstoffenbesluit. Natte baggerspecie moet worden onderzocht conform de NVN 5720. De toepassing van gerijpte en ongerijpte baggerspecie is toegestaan indien de kwaliteit van de specie van vergelijkbare of betere kwaliteit is als de ontvangende bodem en de toepassing hiervan niet tot locale overlast leidt (o.a. stankhinder).

Daarnaast kan baggerspecie worden toegepast volgens het Besluit Vrijstellingen Stortverbod buiten Inrichtingen [20] en de bovengenoemde circulaire. Baggerspecie van klasse 0 mag vrij worden toegepast als bodem. Baggerspecie van klasse 1 en 2 mag worden toegepast op het

direct aangrenzend perceel, waarbij de baggerspecie standaard niet verder dan 20 meter vanuit de watergang mag worden verspreid.

In het ontwerp Besluit Bodemkwaliteit wordt baggerspecie gelijkgetrokken met grond. De toepasbaarheid zal dan worden beoordeeld op de kwaliteit van de specie in relatie tot de ontvangende bodem.

5.10 Kleine partijen

Voor kleine partijen grond (partijen onder de 50 m³) is het uitvoeren van een partijkeuring volgens het Bouwstoffenbesluit financieel niet haalbaar. In verband hiermee accepteert de gemeente van Leidschendam-Voorburg in deze gevallen altijd een verkennend bodemonderzoek of indicatieve partijkeuring op een NEN-pakket.

Deze partijen kunnen ook worden samengevoegd tot een grote partij die vervolgens kan worden gekeurd. Het is wettelijk niet toegestaan om partijen van verschillende kwaliteit samen te voegen. Wel is het toegestaan om partijen samen te voegen met overeenkomstige kwaliteit (bijvoorbeeld twee onverdachte partijen uit de zelfde bodemkwaliteitszone). Het opslaan en opbulken van verontreinigde grond is vergunningplichtig in het kader van de Wet Milieubeheer. Voor de opslag van grond tot 15.000 m³ is de gemeente het bevoegd gezag.

6 Procedures

6.1 Opvragen informatie vooraf

Voorafgaand aan het grondverzet dient de meldingsplichtige (eigenaar of erfpachter van de locatie waar de grond wordt toegepast) of een hiertoe gemachtigd persoon (ontdoener van de grond of tussenpersoon zoals een aannemer of adviesbureau) zich op de hoogte te stellen van de mogelijkheden van grondverzet.

In eerste instantie dient te worden vastgesteld binnen welke bodemkwaliteitszone de te ontgraven grond ligt en in welke bodemkwaliteitszone de grond wordt aangebracht. Daarnaast moet worden vastgesteld of de grond wordt toegepast in een grondwaterwingebied en/of in het gebied waar het grondverzet plaatsvindt mogelijk een archeologische vindplaats aanwezig is (zie kaartbijlage 2). Ook moet worden vastgesteld of er andere wet- en regelgeving van belang is voor het toepassen van grond (zie paragraaf 2.1.8).

In verband met het bovenstaande dient dus altijd, voorafgaand aan het grondverzet, historisch onderzoek plaats te vinden en/of informatie te worden opgevraagd bij de afdeling Ruimtelijke Ontwikkeling van de Gemeente Leidschendam-Voorburg.

In onderstaande paragrafen worden de procedures, te weten melding, termijn, registratie en transport van grond verder uiteengezet.

6.2 Melding

Voor het melden van toepassingen van grond als bodem in het kader van de Vrijstellingsregeling Grondverzet dient gebruik gemaakt te worden van het in bijlage 7 opgenomen meldingsformulier. Deze melding moet minimaal 5 werkdagen van tevoren worden gericht aan Burgemeester en Wethouders.

Na in werking treden van het Besluit bodemkwaliteit moet grondverzet rechtstreeks worden gemeld aan Senter NOVEM/Bodemplus. Deze meldt het grondverzet vervolgens door aan de gemeente.

In de Vrijstellingsregeling grondverzet is geen hoeveelheid genoemd waaronder een melding achterwege kan worden gelaten. Kleine partijen van minder dan 5 m³ onverdachte grond hoeven niet te worden gemeld mits het grondverzet in dezelfde zone plaatsvindt en de partij niet afkomstig is van een verdachte locatie.

Het is niet verplicht om partijen, die conform het Bouwstoffenbesluit gekeurd zijn en waaruit blijkt dat de grond schoon is, te melden. In geval van toepassing van partijen van meer dan 50 m³ wordt aanbevolen toch contact op te nemen met het bevoegd gezag. Conform het Bouwstoffenbesluit moet de toepasser van de grond van deze partijen op verzoek van het bevoegd gezag gegevens met betrekking tot de kwaliteit van de toegepaste grond verstrekken. Voor schone grond dienen de certificaten minimaal 1 jaar bewaard te worden.

Grootschalige en/of frequente toepassingen van grond:

Binnen grootschalige werken zoals het aanleggen van een woonwijk of het ontwikkelen van een natuurgebied is het vaak niet praktisch om voor elk afzonderlijk grondverzet een melding te doen. In verband hiermee bestaat de mogelijkheid om hiervoor een afzonderlijk plan (raammelding) op te stellen. Dit plan dient te worden vastgesteld door het college van Burgemeester en Wethouders van de gemeente waar de grond wordt toegepast.

Tijdelijke verplaatsing van grond

Licht verontreinigde of schone grond die gedurende een (grond-)werk in de directe nabijheid van of op het werk in een depot is gebracht, kan na afronding van de werkzaamheden onder zelfde omstandigheden worden teruggebracht in de bodem zonder dat daarvoor een melding hoeft te worden verricht. Indien de grond niet in de directe nabijheid van of op het werk tijdelijk kan worden opgeslagen dient dit aan het bevoegd gezag te worden doorgegeven. Langdurige opslag van grond (langer dan 6 maanden) is vergunningplichtig in het kader van de Wm.

6.3 Registratie en archivering

De meldingen van grondstromen (inclusief bijlagen) worden door de gemeente bij binnenkomst ingenomen en getoetst op volledigheid van de ingediende bescheiden door DVB van Directie Publiekszaken. Omdat een melding 5 werkdagen voor toepassing gemeld mag worden dient (een kopie van) de melding direct te worden doorgezonden naar de afdeling Ruimtelijke Ontwikkeling (RO) van directie Stad die een inhoudelijke beoordeling kan maken en digitale registratie in het bodeminformatiesysteem bijhoudt. Gelijktijdig dient een afschrift naar de afdeling Handhaving te worden gezonden zodat een eventuele veldcontrole kan worden ingepland. Het organisatieschema met beschrijving is opgenomen in bijlage 8.

6.4 Toetsing

De toetsing van de ingekomen meldingen vindt plaats conform het organisatieschema uit bijlage 8. Bij toetsing van grondverzet tussen een gekeurde partij grond en de ontvangende bodem worden de toetsingswaarden gecorrigeerd (voor de omrekenformules wordt verwezen naar bijlage 5).

6.5 Transport van grond

De initiatiefnemer voor transport van verontreinigde grond moet zorgen dat bij het transport van de grond over de openbare weg de vereiste documenten aanwezig zijn.

Vervoerders, inzamelaars, handelaars en/of bemiddelaars dienen landelijk geregistreerd te zijn. Deze bedrijven krijgen een zogenaamd VIHB nummer.

Indien de grond wordt afgevoerd naar een meldingsplichtige inrichting (reiniger, stortplaats of depot voor het opslaan van verontreinigde grond) moet deze inrichting een afvalstroomnummer verstrekken voordat de grond getransporteerd kan worden. Tevens moet zij aan de LMA een ontvangst- en eventuele vervolgmelding verrichten.

Alle doorslagen van geleidebonnen moeten door de diverse partijen (ontdoener, transporteur en ontvanger) gedurende minimaal 5 jaar na voltooiing van de werkzaamheden worden bewaard.

Bij transport van schone grond is een geleidebon niet wettelijk verplicht.

7 Controle en handhaving

7.1 Actoren

Bij de controle en handhaving tijdens grondverzet en toepassing van grond zijn verschillende instanties betrokken. Voor de grondverzetwerkzaamheden dient de melding plaats te vinden bij het bevoegd gezag dat tevens voor de registratie van de melding en de handhaving van het grondstromenbeleid verantwoordelijk is.

Tabel 6.1 geeft een overzicht van de verantwoordelijkheden van de diverse actoren rond het hergebruik van een individuele partij grond conform de Vrijstellingsregeling grondverzet.

Tabel 6.1: Verantwoordelijkheden van verschillende actoren bij hergebruik van partij grond

Betrokken actoren	Verantwoordelijkheden
Leverancier (ontdoener) van de grond	Het afgeven van een bewijsmiddel omtrent de kwaliteit van de te leveren grond en zorgen dat de (erkende) transporteur de doorslagen van de volledig ingevulde begeleidingsbrief krijgt. Registratie van de gegevens gedurende 5 jaar.
Transporteur	Beschikken over een volledig ingevulde begeleidingsbrief tijdens het transport. Overhandigen begeleidingsbrief op aanvraag van de handhaver. Registratie van de gegevens gedurende 5 jaar.
Partij die de grond toepast (eigenaar of erfpachter). Dit kan ook een gemeentelijke afdeling zijn.	Melding bij gemeente op grond van Ministeriële Vrijstellingsregeling Grondverzet of provincie (in geval van ernstige bodemverontreiniging) op grond van Wet bodembescherming. Melden van grondtransport conform het Besluit en registreren bedrijfsafvalstoffen (indien van toepassing). Nagaan of vanuit andere wetgeving voorwaarden worden gesteld en deze navolgen.
Provincie	Controle en handhaving van gevallen van (vermoedelijk) ernstige bodemverontreiniging en grondverzet ter plaatse van grondwaterbeschermingsgebieden op grond van de PMV (hier niet van toepassing).
Gemeente (algemeen)	Uitvoeren taken op grond van de Ministeriële Vrijstellingsregeling Grondverzet, waaronder in ontvangst nemen, doorsturen en registreren van de melding
Gemeente (afdeling RO)	Verstrekken van inlichtingen met betrekking tot o.a. de bodemkwaliteit. Voeren van vooroverleg met de initiatiefnemer. Behandelen en registratie van meldingen in kader van de Ministeriële Vrijstellingsregeling Grondverzet. Uitvoeren toets vergelijkbare bodemkwaliteit.
Gemeente (afdeling HH)	Controle en handhaving (bestuursrechtelijk)
Milieupolitie	Controle en handhaving (strafrechtelijk)

Naast de bovengenoemde actoren zijn ook gespecialiseerde instellingen betrokken, waaronder adviesbureau's (partijkeuringen) en grondbanken (leverancier en/of toepasser van de grond).

7.2 Controle en handhaving

De gemeente is verantwoordelijk voor controle en handhaving van de toepassing van grond in het kader van het Bouwstoffenbesluit en de Ministeriële Vrijstellingsregeling Grondverzet (later het Besluit Bodemkwaliteit en de daarbij behorende regeling voor grond en bagger).

Bij grondverzet kan controle plaatsvinden:

- tijdens de melding;
- in het veld (tijdens het transport of bij de toepassing);
- na toepassing.

De controle van de bij de melding aangeleverde stukken vindt plaats conform het organisatieschema uit bijlage 8. De controle in het veld en (bestuursrechtelijke) handhaving vindt plaats door de afdeling Handhaving. Bij de handhaving wordt gebruik gemaakt van de gezamenlijke handhavingsstrategie zoals deze is afgesproken binnen de regio Haaglanden.

De landelijke Handhavings Uitvoerings Methode voor Grondstromen (HUM Grondstromen) [12] geeft een nadere invulling van de controle- en handhavingsmogelijkheden.

Wanneer het bevoegd gezag constateert dat de regels van het Bouwstoffenbesluit (c.q. de Vrijstellingsregeling Grondverzet) en/of de Wet Bodembescherming niet worden nageleefd, kan bestuursdwang worden uitgeoefend of een dwangsom worden opgelegd. Bestuursdwang houdt in dat de initiatiefnemer of degene die het beheer van een werk heeft overgenomen, een aanzegging krijgt bepaalde handelingen na te laten, dan wel bepaalde maatregelen te treffen binnen een bepaalde termijn. Het bevoegd gezag kan eventueel na de verstreken termijn op kosten van de initiatiefnemer deze handelingen laten verrichten. Een dwangsom is een indirect dwangmiddel in de vorm van een geldboete die wordt opgelegd met het doel om de overtreding ongedaan te maken of verdere overtreding dan wel herhaling te voorkomen.

Tegen een handhavingsbeschikking kan ingevolge de Algemene Wet Bestuursrecht, artikel 7.1, bezwaar worden ingediend bij het bestuursorgaan dat deze beschikking heeft vastgesteld. Vervolgens kan zo nodig in tweede instantie beroep worden ingesteld bij de Afdeling Bestuursrechtspraak van de Raad van State (zie artikel 20.1 van de Wet Milieubeheer).

De strafrechtelijke handhaving van het Bouwstoffenbesluit, de Vrijstellingsregeling Grondverzet en de Wet Bodembescherming, wordt geregeld in de Wet op de Economische Delicten. Indien strafbare handelingen niet opzettelijk zijn uitgevoerd, dan is er sprake van een overtreding. Indien zij opzettelijk zijn begaan, worden zij aangemerkt als misdrijven. Met de opsporing van overtredingen is in de eerste plaats de politie belast. Daarnaast kunnen bepaalde categorieën buitengewone opsporingsambtenaren (BOA's) de bevoegdheid hebben om overtredingen van het Bouwstoffenbesluit en de Wet Bodembescherming op te sporen.

8 Communicatie

Het Bodembeheerplan zal samen met de bodemkwaliteitskaart worden vastgesteld door Burgemeester en Wethouders van Leidschendam-Voorburg. Hiervoor wordt de procedure zoals beschreven in Afdeling 3.4 (art. 3:10) van de Algemene Wet Bestuursrecht gevolgd. Dit betekent dat beide documenten zullen worden aangekondigd op de gemeentepagina en dat ze ter inzage worden gelegd.

Na het vaststellen van dit bodembeheerplan zullen de in de vorige hoofdstukken aangehaalde mogelijkheden en beperkingen van het toepassen en/of het hergebruik van de licht verontreinigde grond worden gecommuniceerd met de bij grondverzet betrokken interne afdelingen (voor zover dit nog niet heeft plaatsgevonden) en externe instanties (projectontwikkelaars, aannemers, adviesbureau's, grondbanken).

Ook zal voorlichting aan en overleg met diverse handhavingpartners plaatsvinden (provincie, waterkwaliteitsbeheerder, politie).

Literatuur

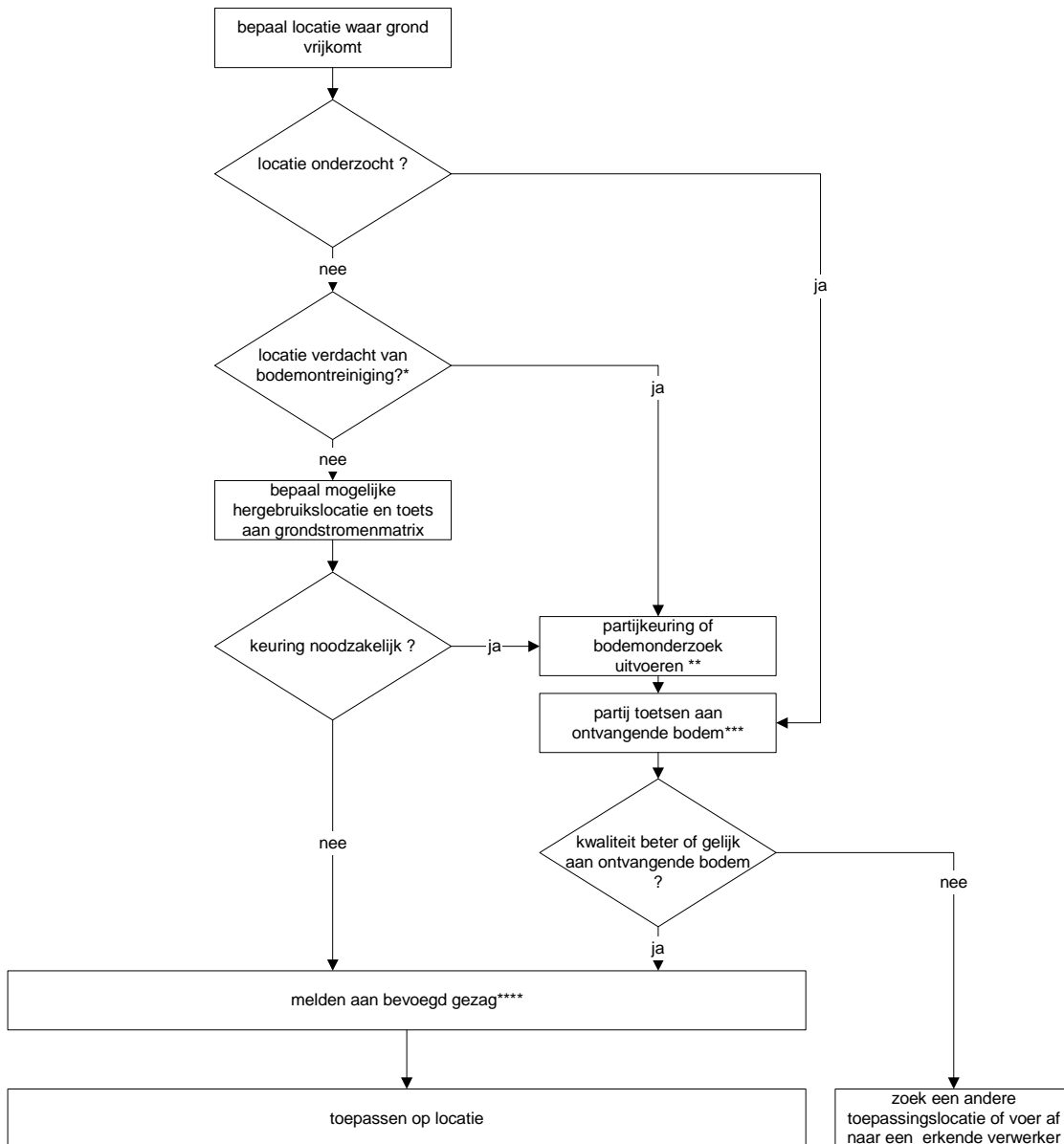
1. Bouwstoffenbesluit bodem- en oppervlaktewaterbescherming, Staatsblad 1995 - 567, november 1995.
2. Vrijstellingsregeling grondverzet, Staatcourant nr. 180, 20 september 1999.
3. Besluit Bodemkwaliteit, Ministerie van VROM, STUBO versie, september 2006.
4. Circulaire onderhoudsbaggerspecie. Ministerie van VROM. Staatscourant nr. 128 d.d. 6 juli 2005.
5. Bouwstoffenbesluit: het gebruik van 'overige bewijsmiddelen' in het bijzonder bij toepassingen met grond, Ministerie van VROM, brief met kenmerk BWL/2001098415 d.d. 21 september 2001.
6. Vrijstellingsregeling Samenstellings- en Immisiewaarden, Staatscourant, 6 juli 1999.
7. Regeling Melden van bedrijfsafvalstoffen en gevaarlijke stoffen (staatscourant, nr. 207, 27 oktober 2004).
8. Nota Grond Grondig Bekeken, verantwoord omgaan met schone en verontreinigde grond, VROM/LNV/IPO/VNG, augustus 1999.
9. Interim-richtlijn Opstellen en toepassen Bodemkwaliteitskaarten in het kader van de Vrijstellingsregeling grondverzet, Ministerie van VROM, juni 1999.
Ministerie van VROM, brief met kenmerk BWL/2002048988 d.d. juni 2002.
10. Van Trechter naar Zeef, BEVER, oktober 1999. Sdu Uitgevers.
11. Verslag discussiebijeenkomst Richtlijn 'Opstellen en toepassen Bodemkwaliteitskaarten in het kader van de Vrijstellingsregeling grondverzet. VROM, directie BWL, 10 november 2000.
12. HandhavingsUitvoeringsMethode Grondstromen, Ministerie van VROM, juni 2003.
13. Spitten met kwaliteit II, Zichtbaar omgaan met grondstromen, Provincie Zuid-Holland december 1999.
14. NEN 5740. Onderzoeksstrategie bij verkennend onderzoek naar de milieuhygiënische kwaliteit van bodem en grond. Nederlands Normalisatie Instituut, oktober 1999.
15. Protocol 1018, Monsterneming grond ten behoeve van partijkeuringen, versie 3, Vereniging waliteitsboring Bodemonderzoek, 14 juni 2001. Uitvoeringsregeling Bouwstoffenbesluit, Bijlage F, hoofdstuk 1, Gebruikersprotocol schone grond en bouwstoffen, Ministerie van VROM, 1 november 2000
16. Vrijstellingsregeling Grondverzet en de Interim-richtlijn Bodemkwaliteitskaarten. Ministerie van VROM, brief met kenmerk BWL/2002048988 d.d. juni 2002.
17. Circulaire onderhoudsbaggerspecie. Ministerie van VROM. Staatscourant nr. 128 d.d. 6 juli 2005. Wijziging Uitvoeringsregeling Bouwstoffenbesluit, Ministerie van VROM en VWS, staatscourant 29 oktober 2004.
18. Milieukundig bodemonderzoek, plangebied Rietvink, Adverbo, rapport 06.10.1942.1384, 22 december 2006.
19. Interventiewaarde, restconcentratienorm en wijziging verpakkingseisen voor asbest in bodem, grond en puingranulaat (VROM, kamerstuk, 17 december 2002).
20. Besluit van 12 december 1994, houdende wijziging van het Besluit vrijstellingen stortverbod buiten inrichtingen, Staatsblad 1994, nr. 871, SDU-uitgeverij, Den Haag, 20 december 1995.
21. Bodemkwaliteitskaart op basisniveau van het landelijk gebied van Zuid-Holland, Provincie Zuid-Holland /DHV, december 2004.
22. Bodemkwaliteitskaart Leidschendam-Voorburg, CSO, 7 november 2005, projectcode 04.K091.

<p>Opgesteld en door: Drs. H.D. Langemeijer (Senior adviseur Ruimte&Milieu)</p>	<p>Akkoord bevonden door: drs. H.R.A. van Hout (afdelingshoofd Ruimte&Milieu)</p>
---	---

Kaartbijlagen

Bijlage 1: Grondstromendiagram

Bijlage 1a: Stroomdiagram herbruik van grond in Leidschendam-Voorburg



* Een locatie is verdacht in de volgende gevallen:

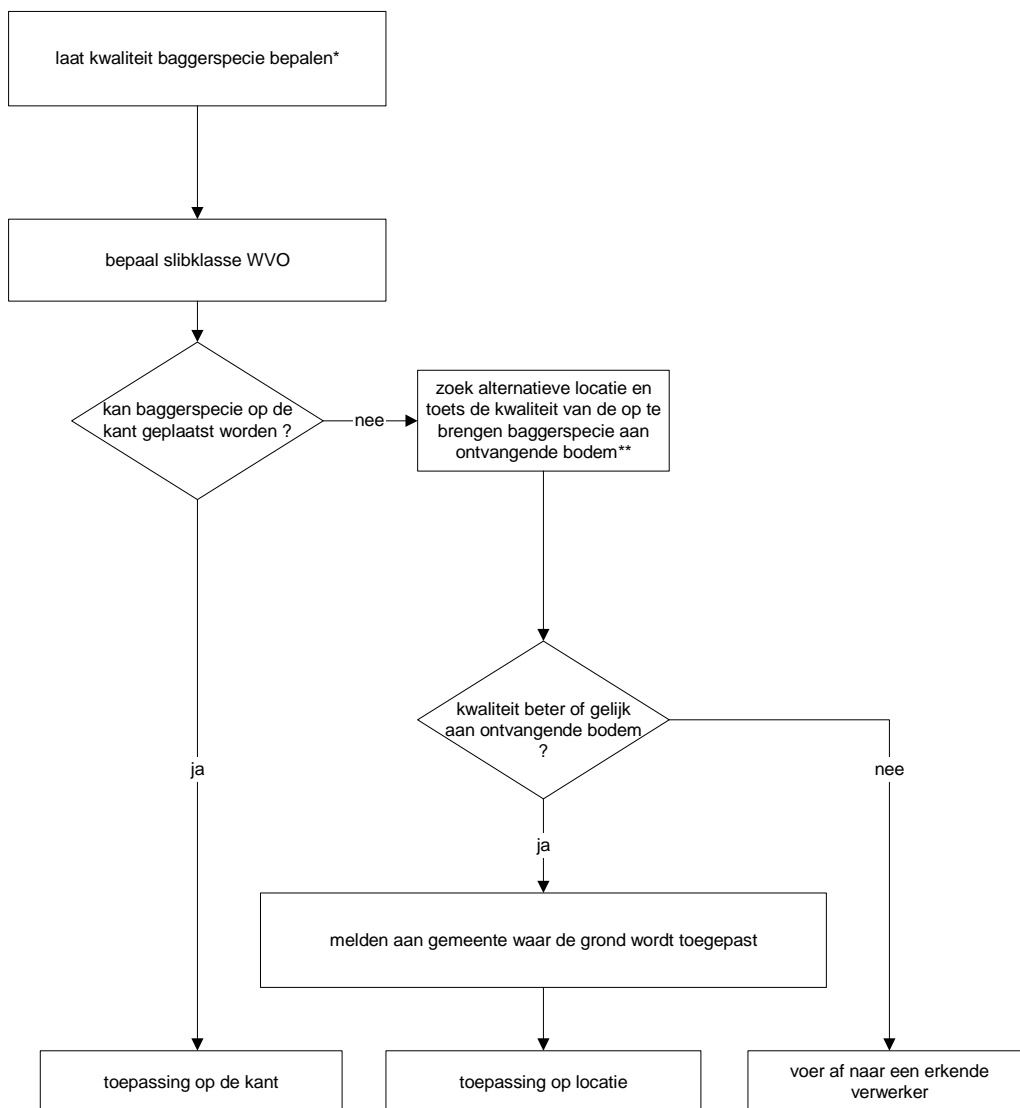
- ondergrondse tanks met o.a. brandstoffen;
- dempingen of lokale ophogingen;
- huidige en voormalige fruitteelt en glastuinbouwgebieden (bestrijdingsmiddelen);
- overige bodembedreigende (bedrijfs-)activiteiten (huidig en voormalig);
- wegen, paden (incl. fundering), oude rioolcunetten;
- onverharde wegbermen;
- aanwezigheid zintuigelijk waarneembare afwijkingen (puin, koolas, sintels, asbest, afwijkende geur of kleur).

** Bij verdachte locaties: bodemonderzoek conform de NEN5740. Voor onverdachte locaties: partijkeuring volgens het Bouwstoffenbesluit. Afhankelijk van de situatie kan het bevoegd gezag een verkennend bodemonderzoek volgens de NEN5740 als bewijsmiddel accepteren. Voor partijen grond onder de 50 m3 is altijd een verkennend onderzoek toegestaan.

*** Bij toetsing wordt uitgegaan van de toetsingseisen zoals opgenomen in de grondstromenmatrix (bijlage 2) en bijlage 6. Bij toepassing van grond in de bovenste meter van tuinen van zone 1 (Bebouwing voor 1900) geldt dat de kwaliteit hiervan moet voldoen aan de bodemgebruikswaarde 1. Grond die ter plaatse van onverharde kinderspeelplaatsen en volkstuinten wordt toegepast moet gekeurd zijn en hieruit moet blijken dat de grond schoon is.

**** Indien de hoeveel grond minder dan 5 m3 bedraagt hoeft deze niet te worden gemeld mits deze binnen de zelfde bodemkwaliteitszone wordt toegepast en de grond afkomstig van een onverdachte locatie. Voorafgaand aan het verzet van verontreinigde grond zorgen voor transportgeleidebonnen. Tevens checken of overige wet- en regelgeving van toepassing is.

Bijlage 1b: Stroomdiagram voor herbruik van bagger binnen Leidschendam-Voorburg



* Onderzoek waterbodem conform de NVN5720

** Bij toetsing uitgaan van de toetsingseisen zoals opgenomen in de grondstromenmatrix (bijlage 2). Bij toepassing in een verontreinigde zone moet het gemiddelde gehalte in de toe te passen partij baggerspecie eerst worden omgerekend naar standaardbodem (omrekeningsformules zijn opgenomen in bijlage 5 en vervolgens getoetst aan de toetsingswaarden opgenomen in bijlage 6).




Bijlage 2: Grondstromenmatrix

Bodembeheerplan Leidschendam-Voorburg

Grondstromenmatrix Leidschendam-Voorburg

			stedelijk gebied																landelijk gebied		
			B1	O1	B2	O2	B3	O3	B4*	O4*	B5	O5	B6	O6	B7*	O7*	B8*	O8*	B9	B10	
			zone ontvangende bodem																		
			Bebouwing vóór 1900 (oude kern en lint)		Bebouwing 1900-1960		Bebouwing 1960-2000		Bebouwing 1960-2000 (vml. Kassen)		Nieuwbouw 1980 - 1990 (vml. kassen, de Rietvink)		Nieuwbouw 1997 - 2005 (Sijtwende)		Kassen		Groen, recreatie en volkstuinen		Landelijk gebied		
			laag	0 - 0,5	0,5 - 2	0 - 0,5	0,5 - 2	0 - 0,5	0,5 - 2	0 - 0,5	0,5 - 2	0 - 0,5	0,5 - 2	0 - 0,5	0,5 - 2	0 - 0,5	0,5 - 2	0 - 0,5	0,5 - 2	0 - 0,5	0,5 - 2
zone van herkomst	laag	kwaliteit																			
B1	Bebouwing vóór 1900 (oude kern en lint)	0 - 0,5 licht/sterk verontreinigd							X	X					X	X	X	X			
O1		0,5 - 2 licht/sterk verontreinigd							X	X					X	X	X	X			
B2	Bebouwing 1900-1960	0 - 0,5 licht/sterk verontreinigd							X	X					X	X	X	X			
O2		0,5 - 2 licht/sterk verontreinigd							X	X					X	X	X	X			
B3	Bebouwing 1960-2000	0 - 0,5 schoon																			
O3		0,5 - 2 schoon																			
B4*	Bebouwing 1960-2000 (vml. Kassen)	0 - 0,5 schoon							X	X					X	X	X	X			
O4*		0,5 - 2 schoon							X	X					X	X	X	X			
B5	Nieuwbouw 1980 - 1990 (vml kassen, de Rietvink)	0 - 0,5 schoon																			
O5		0,5 - 2 schoon																			
B6	Nieuwbouw 1997 - 2005 (Sijtwende)	0 - 0,5 licht verontreinigd							X	X					X	X	X	X			
O6		0,5 - 2 schoon																			
B7*	Kassen	0 - 0,5 licht/matig verontreinigd							X	X					X	X	X	X			
O7*		0,5 - 2 licht verontreinigd							X	X					X	X	X	X			
B8*	Groen, recreatie en volkstuinen	0 - 0,5 licht/matig verontreinigd							X	X					X	X	X	X			
O8*		0,5 - 2 licht verontreinigd							X	X					X	X	X	X			
B9	Landelijk gebied	0 - 0,5 schoon																			
O9		0,5 - 2 schoon																			

Legenda

Minimaal bewijsmiddel	Kwaliteitseis bodemonderzoek/partijkeuring
 Partijkeuring (bodemonderzoek in overleg)	Gemiddelde uit meetresultaten < gem kwaliteit ontvangende bodem
 Partijkeuring (bodemonderzoek in overleg)	Gemiddelde uit meetresultaten binnen criteria voor schone grond (conform MVR samenstellings- en emissiewaarden)
 Alleen historisch onderzoek	Geen onderzoek, niet verdacht
*	Onvoldoende kwaliteitsgegevens beschikbaar. Keuring van de toe te passen grond is noodzakelijk
X	Onvoldoende gegevens beschikbaar. De aangegeven kwaliteit betreft een verwachting. Toepassing van verontreinigde grond is alleen mogelijk indien aanvullende gegevens van de ontvangende bodem worden verzameld.

Bijlage 3: Statistische parameters BKK met toetsing aan het Bouwstoffenbesluit

Bijlage 4: Statistische parameters BKK met toetsing aan bodemgebruikswaarden

Bijlage 5: Omrekening naar standaardbodem

Bijlage 5: Omrekenformules voor toetsing van grond

Voor metalen: $T_c = T_w * ((A + B * LU) + C * OS) / ((A + B * 25) + C * 10)$

T_c = gecorrigeerde toetsingswaarde
 T_w = Toetsingswaarde (bijlage 6)
 LU = lutum in % van bodemtype
 OS = Organisch stof in % van bodemtype
 A, B en C zijn stofconstanten.

Stofconstanten:

	A	B	C
As	15	0,4	0,4
Cd	0,4	0,007	0,021
Cr	50	2	0
Cu	15	0,6	0,6
Hg	0,2	0,0034	0,0017
Pb	50	1	1
Ni	10	1	0
Zn	50	3	1,5

Voor organische verbindingen (let $T_c = AW * OS/10$)

Voor PAK, OS ≤ 10% $T_c = AW * 1$

Voor PAK, OS ≥ 30% $T_c = AW * 3$

Algemeen geldt: indien zich meetproblemen met lage gehalten organisch stof of lutum voordoen kan van percentages van 2% organisch stof en lutum uitgegaan worden.

Bijlage 6: Toetsingstabel voor licht verontreinigde grond

Bijlage 6: Toetsingstabel voor toepassing van verontreinigde grond gecorrigeerd voor standaardbodem

stof	toetswaarde bovengrond			toetswaarde ondergrond	
	bebouwing vóór 1900 (oude kern en lint)	bebouwing 1900 - 1960	nieuwbouw 1997 - 2005 (Sijtwende)	bebouwing vóór 1900 (oude kern en lint)	bebouwing 1900 - 1960
Cd	0,8	0,8	0,8	0,8	0,8
Hg	0,47	0,3	0,32	0,46	0,38
Cu	54,0	36,0	36,0	47,13	36,0
Ni	34,0	34,0	34,0	34,0	34,0
Pb	210,0	135,67	85,0	210,0	116,86
Zn	200,0	200,0	140,0	182,07	176,74
Cr	62,0	62,0	62,0	62,0	62,0
As	27,0	27,0	27,0	27,0	27,0
PAK	6,8	4,20	2,24	5,50	3,01

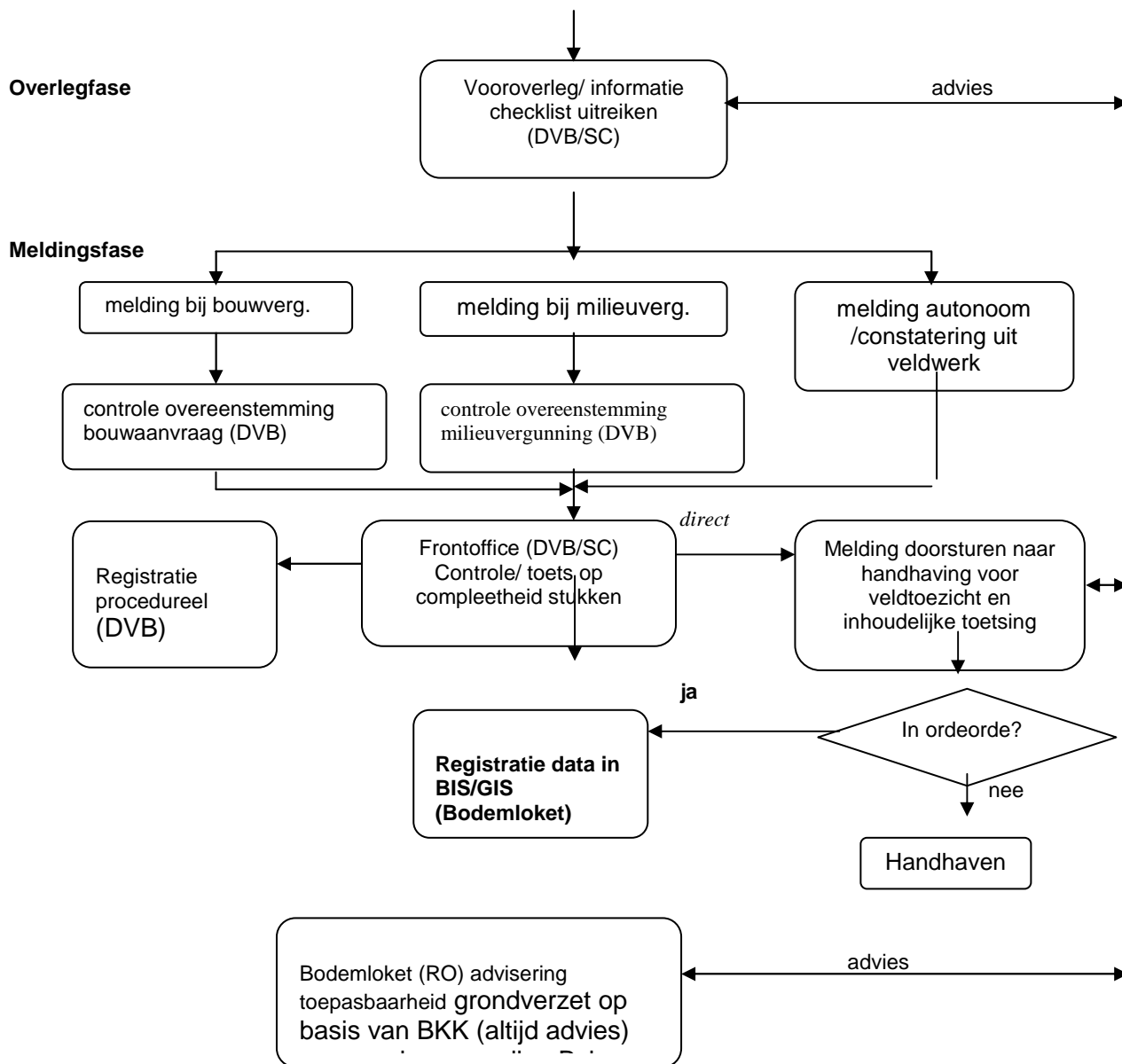
groene getallen: samenstellingswaarde voor schone grond uit het Bouwstoffenbesluit is aangehouden omdat het gemiddeld gehalte er onder ligt

blauwe getallen: gemiddeld gehalte van zone is aangehouden omdat deze voldoet aan het de voor de functie gestelde kwaliteit

rode getallen: maximaal gehalte uit het Besluit Bodemkwaliteit voor de functie wonen is aangehouden omdat het gemiddeld gehalte of de samenstellingswaarde voor schone grond uit het Bouwstoffenbesluit er boven ligt

Bijlage 7: Organisatieschema Bouwstoffenbesluit en MVR Grondverzet Gemeente Leidschendam-Voorburg

Bijlage 7: Organisatieschema Bouwstoffenbesluit en MVR Grondverzet Gemeente Leidschendam-Voorburg



Toelichting organisatieschema Bouwstoffenbesluit en MVR Grondverzet Gemeente Leidschendam-Voorburg.

Overlegfase: In de overlegfase worden toepassers van grond geïnformeerd of het verlangde grondverzet is toegestaan. Meldingsformulieren worden uitgereikt (zijn ook digitaal beschikbaar). Indien gebruik wordt gemaakt van de Ministeriele Vrijstellingsregeling Grondverzet op basis van de bodemkwaliteitskaart, dan zal een toets moeten worden uitgevoerd op toepasbaarheid. Hiertoe dient de toe te passen bouwstof worden vergeleken met de ontvangende bodem en maximale waarde voor de bodemfunctie. Deze toets vindt plaats bij het bodemloket.

Meldingfase: Meldingen komen binnen bij DVB. Hier vindt toetsing op compleetheid van de stukken plaats. Meldingen worden procedureel geregistreerd, bij voorkeur in een bestaand registratiesysteem. Procedurecorrespondentie (ontvangstbevestiging, acceptatie) gaat via DVB. Kopie melding gaat direct naar afdeling Handhaving en het bodemloket omdat er een korte wettelijke termijn is tussen melding en toepassing (5 dagen). Ook bij een niet complete melding wordt een kopie doorgezonden zodat afdeling Handhaving tijdig het veldtoezicht kan houden.

Bij de afdeling Handhaving worden de ingediende bescheiden inhoudelijk getoetst. Voor reguliere partijkeuringen kan toetsing in de regel door de bouwinspecteur plaatsvinden. Bij grondverzet op basis van de bodemkwaliteitskaart dient, indien dit niet al in het vooroverleg is getoetst, het bodemloket te worden geraadpleegd.

Handhaving: Meldingen die niet in overeenstemming zijn met de melding of die niet gemeld zijn worden door afdeling Handhaving op reguliere wijze gehandhaafd.

Eindregistratie: De gegevens van toegepaste partijen grond worden, voor zover relevant, bij het bodemloket geregistreerd in het bodeminformatiesysteem. Terugkoppeling door afdeling Handhaving van daadwerkelijke uitvoering van de melding naar het bodemloket is noodzakelijk om het informatiesysteem op orde te houden.

Bijlage 8: Meldingsformulier

Bijlage 8: Meldingsformulier

Opgesteld in het kader van de Ministeriële Vrijstellingsregeling Grondverzet

Dit formulier, inclusief schaaltekening, uiterlijk 5 dagen voor aanvang van de werkzaamheden indienen bij de gemeente waar de grond wordt toegepast.

1. Algemene gegevens¹

Dossiernummer _____

Datum melding [] [] - [] [] - [] [] [] [] (dag-maand-jaar)

Zone herkomst _____

Zone toepassing _____

¹ In te vullen door de gemeente waar de grond wordt toegepast.

2. Gegevens over de meldingsplichtige (ontvanger van de grond)

Firma _____

Contactpersoon _____

Straat en huisnummer _____

Postcode en woonplaats _____

Telefoon / fax _____

E-mail _____

3. Gegevens over de eventuele gemachtigde

Firma _____

Contactpersoon _____

Straat en huisnummer _____

Postcode en woonplaats _____

Telefoon / fax _____

E-mail _____

4. Gegevens over de transporteur

Firma _____

Contactpersoon _____

Straat en huisnummer _____

Postcode en woonplaats _____

Telefoon / fax _____

E-mail _____

5. Gegevens over de herkomst van de grond

Adres herkomstlocatie Adres _____

Postcode/plaats _____

Gegevens over de ondoener Naam _____

Adres _____

Postcode/plaats _____

Grondsoort Zand / Klei / Veen / Teelaarde / Anders, nl. _____ (omcirkel wat van toepassing is)

Kwaliteit schoon Verontreinigd Opmerkingen: _____

Ontgravingsdiepte 0-0,5 m-mv 0,5-2,0 m-mv dieper

Gegevens over onderzoeksrapport² Adviesbureau _____

Rapportnummer en datum _____

Huidig gebruik herkomstlocatie Woning / Erf / Weiland / Boomgaard / Bedrijfsterrein / Anders, nl. _____
 _____ (omcirkel wat van toepassing is)

Voormalig gebruik herkomstlocatie Woning / Erf / Weiland / Boomgaard / Bedrijfsterrein / Anders, nl. _____
 _____ (omcirkel wat van toepassing is)

Datum waarop grond vrijkomt []-[]-[]-[]-[]-[] (dag-maand-jaar)

Is de grond al ontgraven en in depot gezet? Ja Nee

- Is er (zintuiglijk) asbest aangetroffen? Ja Nee

- Is er puin aangetroffen? Ja Nee Geschat percentage: _____ %

- Is er overig bodemvreemd materiaal aangetroffen? Ja Nee Geschat percentage: _____ %
 (koolas, sintels, afval)

2 Sluit een bodemonderzoek bij, tenzij deze reeds in het kader van een bouwaanvraag is toegestuurd. In een aantal gevallen is een keuring conform de APO4 noodzakelijk. Informatie hieromtrent kan worden verkregen bij de gemeente waar de grond wordt toegepast.

6. Gegevens over de bestemming van de grond³

Adres bestemmingslocatie Adres _____

Postcode/plaats _____

Kadastrale gegevens Gemeente: _____ Sectie: _____ Perceelnummer: _____

(Toekomstige) bestemming Volkstuin Speelplaats Geen van beide

Doel aanbrengen grond Ophoging / Aanvulling / Demping / Anders, nl. _____

Toepassingsdiepte 0-0,5 m-mv 0,5-2,0 m-mv dieper

Periode waarin grond wordt toegepast (dag-maand-jaar) van []-[]-[]-[]-[]-[] tot []-[]-[]-[]-[]-[]

Hoeveelheid grond _____ m³ los

Dikte aan te brengen laag _____ m

3 Geef op schaaltekening door middel van arcering aan waar grond wordt aangebracht en sluit deze als bijlage bij.

7. Ondertekening

Ondergetekende verklaart dat dit formulier volledig en naar waarheid is ingevuld.

Meldingsplichtige:	Gemachtigde:
Plaats _____	Plaats _____
Datum _____	Datum _____
Handtekening _____	Handtekening _____

Bijlage 9: Begrippen en afkortingen

In de nota Grond Grondig Bekeken en de Handreiking Grondverzet voor gemeenten staat een aantal begrippen gedefinieerd die van belang zijn voor het bodembeheerplan. Een aantal relevante begrippen is hieronder weergegeven.

Bodemkwaliteitszone	<p>Deel van een beheergebied waarvoor geldt dat er een zelfde verwachting bestaat omtrent de bodemkwaliteit, waarbij zowel de verwachtingswaarde als de mate van variabiliteit bepalend zijn. <i>[Interim-richtlijn Bodemkwaliteitskaarten]</i></p> <p>Een bodemkwaliteitszone is in drie richtingen begrensd: X, Y en Z (dus ook diepte)</p>
Bijzondere omstandigheden	<p>Voor een binnen een bodemkwaliteitszone liggend gebied geldt dat er sprake is van bijzondere omstandigheden, indien er voor dat gebied een afwijkende verwachtingswaarde geldt ten opzichte van de verwachtingswaarde van de betreffende bodemkwaliteitszone.</p> <p>Te denken valt aan verdachte locaties, onderzochte locaties, locaties waar een sanering heeft plaatsgevonden, e.d. <i>[Interim-richtlijn Bodemkwaliteitskaarten]</i></p>
Ernstig verontreinigde grond	<p>Grond waarvan gehalten voor één of meer stoffen de interventiewaarden (I-waarde) overschrijden. <i>[Nota Grond Grondig Bekeken]</i></p>
Gezoneerd gebied	<p>Gebied dat is weergegeven als één of meer bodemkwaliteitszone(s) op een bodemkwaliteitskaart. <i>[Interim-richtlijn Bodemkwaliteitskaarten]</i></p>
Grond	<p>Het geheel van bestanddelen van de aardbodem van natuurlijke oorsprong, dat wil zeggen een mengsel van gesteente en mineraalfragmenten vermengd met organische stof, niet ontstaan door menselijk handelen, dat door ontgraven is vrijgekomen uit de bodem.</p> <p>Onder dit begrip vallen onder andere: zand, veen, klei en löss. Ook verontreinigde grond die is gereinigd en ontwaterde of gerijpte baggerspecie worden als grond beschouwd. Grond die is vermengd met bodemvreemd materiaal kan, afhankelijk van de per situatie toelaatbare hoeveelheid, eveneens als grond worden gedefinieerd. Uitgangspunt hierbij is dat de fysische kwaliteit van de bodem, uitgedrukt in bodemvreemd materiaal, niet mag verslechteren.</p>
Hergebruik als bodem	<p>Het hergebruiken van grond, zodanig dat deze weer bodem wordt. Dit is het geval in bijvoorbeeld ophogingen of aanvullingen van de bodem met uitsluitend grond. <i>[Nota Grond Grondig Bekeken]</i></p>
Hergebruik in werken	<p>Het hergebruik van grond als bouwstof in werken. Onder werken wordt verstaan: een grondwerk, wegebouwkundig werk, waterbouwkundig werk of een bouwwerk. <i>[Nota Grond Grondig Bekeken]</i></p>
Kritische stof	<p>Bij het opstellen van BKK: Stoffen die relatief vaak de Streef-, Tussen- en Interventiewaarde overschrijden, gebaseerd op individuele waarnemingen. Deze stoffen zijn relatief vaak bepalend voor de bodemkwaliteit. Dit zijn meestal 3 à 4 stoffen. Deze stoffen zijn bepalend voor de bodemkwaliteit en de indeling in zones zal dan ook voor deze stoffen worden gemaakt. De overige stoffen 'liften' mee met deze indeling.</p> <p>Bij het toepassen van BKK: Stoffen waarvan de 95-percentiel de Tussenwaarde overschrijdt en stoffen, waarvan het gehalte hoger is dan het gehalte van de ontvangende bodem. Dit laatste volgt uit de vergelijking van de kwaliteit van de zone waaruit de partij afkomstig is en de kwaliteit van de zone waar de grond wordt toegepast.</p>
Licht verontreinigde grond	<p>Grond die bij toetsing conform de methodiek uit de Vrijstellingsregeling samenstellings- en immissiewaarden Bouwstoffenbesluit aangaande bodemkwaliteit niet voldoet aan de SW1-waarde voor schone grond uit het Bouwstoffenbesluit, maar waarbij voor géén van de stoffen sprake is van overschrijding van de SW2-waarde voor bouwstoffen inclusief niet-schone grond uit het Bouwstoffenbesluit. <i>[Nota Grond Grondig Bekeken, brief VROM juni 2002]</i></p>
Schone grond	<p>Grond die bij toetsing conform de methodiek uit de Vrijstellingsregeling samenstellings- en immissiewaarden Bouwstoffenbesluit voldoet aan de SW1-waarde voor schone grond uit het Bouwstoffenbesluit. <i>[Nota Grond Grondig Bekeken, brief VROM juni 2002]</i></p>

95-percentielwaarde (P ₉₅)	In dit document: een concentratieniveau van een bepaalde stof; 95 % van de beschikbare waarnemingen (analyseresultaten beschikbaar voor die stof binnen een bodemkwaliteitszone) ligt beneden dit concentratieniveau.
Vergelijkbare kwaliteit	Er is sprake van vergelijkbare kwaliteit indien het gemiddelde gehalte van de toe te passen grond voor alle kritische stoffen kleiner of gelijk is aan het gemiddelde gehalte van de bodemkwaliteitszone waarin de grond zal worden toegepast. Afhankelijk van de situatie kan het gemiddelde gehalte van de toe te passen grond via verschillende methoden zijn bepaald. [Interim-richtlijn Bodemkwaliteitskaarten]
Werk Grondwerken	Grondwerk, wegebouwkundig werk, waterbouwkundig werk of bouwwerk. Bij het begrip 'werk' dienen de onderstaande accenten te worden geplaatst : <ul style="list-style-type: none"> • <i>de tijdelijkheid</i>: toepassingen die het oogmerk hebben de grond definitief achter te laten zijn geen werk, maar betreft het storten van grond dan wel het hergebruik als bodem; • <i>de functionaliteit</i>: bij hergebruik als werk moet er sprake zijn van een toepassing met een specifieke functie (anders is er sprake van 'verkapt' storten); • <i>de hoeveelheid</i>: ook de hoeveelheid toe te passen materiaal moet functioneel zijn. Bijvoorbeeld het ophogen of verstevigen van wegen, het aanleggen van dijken en geluids- en windwallen Werken waarbij uitsluitend gebruik wordt gemaakt van grond. Deze grond dient geschikt te zijn voor het beoogde bodemgebruik en van een vergelijkbare kwaliteit als de ontvangende bodem. Deze grondwerken worden in de praktijk niet teruggenomen en gaan deel uitmaken van de bodem. Hierdoor zijn grondwerken niet te beschouwen als werk volgens het Bsb. Bij grondwerken kan gedacht worden aan het aanvullen van een groeve, het dempen van sloten, het ophogen van een akker of woongebied en het toepassen van leeflagen.
Zone	Gebied op de bodemkwaliteitskaart waarbinnen de bodemkwaliteit homogeen wordt verondersteld.

Afkortingen:

BBK	Besluit Bodemkwaliteit
BBP	Bodembeheerplan
BEVER	Beleidsvernieuwing Bodem
BGW	Bodemgebruikswaarde
BKK	Bodemkwaliteitskaart
Bsb	Bouwstoffenbesluit
HBB	Historisch Bodem Bestand
HANS	Project Evaluatie Hantering Streefwaarden
EOX	Extraheerbare Organochloorverbindingen
IPO	Interprovinciaal Overleg
LMA	Landelijk Meldpunt Afvalstoffen
MVG	Ministeriële Vrijstellingsregeling Grondverzet
MVR	Ministeriële Vrijstellingsregeling
PAK	Polycyclische Aromatische Koolwaterstoffen
PMV	Provinciale Milieuverordening
VNG	Vereniging Nederlandse Gemeenten
Wbb	Wet Bodembescherming